

ского возраста и неонатологии, семейной медицины, педиатрии и подростковой медицины, лучевой диагностики, фтизиопульмонологии, анестезиологии и реаниматологии, гигиены и последипломной подготовки врачей; городских программ – кафедры педиатрии и подростковой медицины, курс неврологии и рефлексотерапии, кафедра детских инфекционных болезней и клинической иммунологии, фтизиопульмонологии, анестезиологии и реаниматологии, курс психиатрии, психотерапии и наркологии.

Таким образом, сегодня, как и 75 лет назад, Уральская государственная медицинская академия трудом своих ученых вносит достойный вклад не только в воспитание квалифицированных врачебных кадров, но и непосредственно участвует в решении актуальных проблем развития здравоохранения Свердловской области.

О.Г. Макеев, О.И. Каболина

ОБОСНОВАНИЕ СОБЕСЕДОВАНИЯ ПО ПРОФИЛЬНОМУ ПРЕДМЕТУ ПРИ ПОСТУПЛЕНИИ В МЕДИЦИНСКИЙ ВУЗ В УСЛОВИЯХ ВВЕДЕНИЯ ЕДИНОГО ГОСУДАРСТВЕННОГО ЭКЗАМЕНА

Уральская государственная медицинская академия

«Идея единой для Российской системы проверки качества знаний - идея правдивая. И мы ее будем реализовывать. Насильно вводить "единый" мы не собираемся. Но будет так: хочешь продолжать учебу в высшем образовательном учреждении - сдавай ЕГЭ».

А.А. Фурсенко,
министр образования и науки РФ

Решающим фактором экономического развития любой страны является интеллектуальное производство. И в этом отношении важно осознание того, что глобальный переход развития цивилизации от индустриального общества к обществу информационному обеспечивается процессами создания и распространения знаний. В любой стране означенные процессы опираются на использование и развитие образовательной системы [10].

Качество образования, наряду с генетико-биологическими, социально-экономическими, психическими факторами, является ключевым для воспитания интеллектуально одаренных людей - не только носителей новых умений, но и потенциальных обладателей новых знаний, определяющих дальнейший прогресс образования.

Официальная стратегия развития образования в мире, по данным ЮНЕСКО [11], реализуется по двум основным направлениям. Первое направление - это непрерывное образование. На подобной системе базируется многовековой подход к образованию. В то же время в современных условиях знания быстро устаревают, и на первый план выходит непрерывность и преемственность передачи знаний от поколения к поколению.

Второе направление развития образования - это его реформирование в соответствии с растущими потребностями человечества. Таков путь развития образования в современном обществе. Свидетельством выбора этого направления являются многочисленные программы реформирования образования: «Образование для всех» (ЮНЕСКО), «Образование для XXI века» (США), «Образование будущего» (Франция), ведётся поиск модели образования XXI века в Японии. И, наконец, «Основные направления реформы общеобразовательной школы» (СССР, Россия - с 1984 года) и закон «Об образовании» (Россия - с 1992 года).

Однако многие участники образовательного процесса в полной мере не представляют основные составляющие реформы и путают разные ее элементы. Между тем важнейшим компонентом, определяющим самую возможность продолжения образования, является поэтапная объективная оценка знаний. Этой цели служат различные виды тестирования, применяемые в РФ.

В настоящее время различают 5 видов тестирования, проводимых под эгидой Министерства образования: ЕГЭ (единый государственный экзамен), ЦТ (централизованное тестирование), телетестинг, централизованное компьютерное тестирование, система "IC: телетестинг".

Не претендуя на полный анализ реформы образования в нашей стране, остановимся на одном из её ключевых моментов - эксперименте по введению единого государственного экзамена. С недавних пор эти три буквы стали кошмаром для родителей, вводят в дрожь учеников и их учителей. Эксперимент по введению ЕГЭ вызывает большой интерес в обществе, так как прямо или косвенно затрагивает более четверти всего населения России [1]. В нём участвуют школы, высшие и средние специальные учебные заведения, органы управления образованием федерального, регионального и муниципального уровней.

Эксперимент Федерального агентства по образованию и Федеральной службы по надзору в сфере образования и науки проводится в соответствии с Постановлением Правительства РФ "Об организации эксперимента по введению единого государственного экзамена" и положением о проведении единого государственного экзамена, утверждённым приказом Минобрнауки России «Об участии субъектов Российской Федерации в эксперименте по введению единого государственного экзамена» [3, 6, 7, 8, 9].

Разработчики проекта утверждают, что введение ЕГЭ отвечает сразу нескольким целям [12]:

1. Обеспечение равных условий при поступлении в ВУЗ и сдаче выпускных экзаменов в школе.

2. Обеспечение достоверности результатов.

ЕГЭ должен включать в себя сложные задания чтобы иметь возможность различить уровень подготовки и знаний учеников при поступлении в ВУЗы. Поскольку заданий много, то риск несправедливой оценки (из-за не того билета) резко сокращается. С этой точки зрения ЕГЭ действительно даёт объективную оценку знаний по каждому предмету. Тем более, что часть заданий проверяются с помощью компьютеров, а часть - независимыми экспертами.

3. Улучшение качества образования в России за счет более объективного контроля и более высокой мотивации на успешное его прохождение.

4. Разгрузка выпускников-абитуриентов сокращением числа экзаменов и объединением в ЕГЭ итогового экзамена по предмету в школе и вступительного - в ВУЗ.

5. Более отдаленная цель введения ЕГЭ – содействие справедливому перераспределению финансовых потоков между ВУЗами.

Так, по словам руководителя Федеральной службы по надзору в сфере образования В.А. Болотова, скоро в России появится два-три десятка элитных ВУЗов – так называемых национальных университетов. В них в основном сохраняются традиционные экзамены по профильным предметам. Остальные университеты и институты будут принимать результаты только ЕГЭ.

Проанализировав достаточно большой материал, касающийся эксперимента по введению единого государственного экзамена (приказы и инструкции МО РФ, постановления правительства РФ, положения о проведении ЕГЭ, опубликованные результаты ЕГЭ по России и по городу Екатеринбургу, мнения непосредственных участников эксперимента – от школьников и учителей до руководителей школ, ссузов, ВУЗов, чиновников и др.), у авторов сложилось представление, что в одной процедуре ЕГЭ не представляется возможным совместить и качественно выполнить две разные задачи, а именно:

1) провести итоговую аттестацию выпускников общеобразовательных учреждений, где требуется проверка базовых знаний (государственный стандарт);

2) провести вступительные испытания и выбрать из числа абитуриентов наиболее достойных, которые станут студентами образовательных учреждений высшего и среднего профессионального образования.

Важным ограничением по всеобщему введению ЕГЭ и повсеместному использованию его результатов является различие и подчас несовместимость программ обучения. В частности, закон "Об образовании", принятый в 1992 году, разрешил свободу в выборе программ и учебников, формально закрепив отсутствие базового школьного стандарта. И лишь сравнительно недавно принято очередное новое положение об экспертизе учебников. Ее проводят эксперты из Российской академии наук и Академии образования. Дата завершения экспертизы остается открытой. Поэтому изначальная цель ЕГЭ - обеспечить равные условия при поступлении в ВУЗ и сдаче выпускных экзаменов в школе, в ближайшее время не будет реализована. Тем более, что период от массового "внедрения" образовательного стандарта до итоговой аттестации в соответствии с его положениями, занимает не менее 10 лет.

Еще одной проблемой внедрения ЕГЭ по мнению преподавателей стало неудовлетворительное качество тестовых вопросов и заданий:

- часть вопросов определены как очень сложные;
- вопросы не всегда корректно сформулированы;
- многие тестовые задания проверяют память и знание конкретных примеров, например, названия

растений, животных, которые школьник не должен обязательно запоминать;

- вопросы из раздела «Человек» часто требуют углубленных, а не базовых знаний по предмету.

Перечень таких замечаний и конкретных доказательств для них довольно большой, несмотря на постоянную работу по улучшению качества контрольно-измерительных материалов (КИМов).

В то же время, несмотря на высказываемые замечания, прямое сопоставление результатов тестирования и результатов приема экзаменов в устной форме в школах г. Екатеринбурга свидетельствуют о достаточной близости количественного распределения оценок (Рис. 1 и 2).

Поэтому, изучив и взяв лучшее из зарубежного опыта (Англия, Германия, США, Франция, Япония), важно сохранить высокий уровень, характерный для нашей системы образования.

Прежде всего важнейшей чертой будущего абитуриента является заблаговременный и осознанный выбор ВУЗа или специальности конкретного профиля, например медицинского. Мы глубоко убеждены, что настоящим врачом может стать человек, который не видит себя в другой профессии. Только профессионально-ориентированный абитуриент, став студентом ВУЗа, сможет преодолеть трудности обучения, большие нагрузки и принять специфику обучения. При этом любой ВУЗ и его профессорско-преподавательский состав заинтересованы в отборе наиболее достойных и профессионально-ориентированных студентов, которые не станут "случайными" людьми.

И в этом плане, на наш взгляд, на качестве отбора абитуриентов негативным образом сказался переход с устной формы экзамена на письменную, ввиду отсутствия личностного компонента, который имеет место в беседе "преподаватель - абитуриент". Устная форма позволяет оценить не только общий уровень культуры и умение высказывать свою точку зрения, но и мотивацию выбора профессии.

По данным СМИ 90% выпускников школ 2005 года [12], сдавшие экзамены по ЕГЭ, стали студентами ВУЗов. И хотя цифры не уточняются по регионам, ВУЗам, предметам, выборке и т.д., однако приведенная цифра впечатляет.

В 2003 г., после встречи представителей Министерства здравоохранения РФ с тогдашним первым заместителем министра образования В.А. Болотовым, ВУЗы Минздрава в числе других 862 ВУЗов России активно включились в эксперимент по ЕГЭ [4].

Так, в 2004 году в эксперименте официально принимали участие 32 медицинских ВУЗа: Северный ГМУ, Астраханская ГМА, Волгоградский ГМУ, Воронежская ГМА им. Н.Н. Бурденко, Кировская ГМА, Кубанская ГМА, Красноярская ГМА, Курский ГМУ, Новосибирская ГМА, Омская ГМА, Оренбургская ГМА, Пермская ГМА, Пермская ГФА, Адыгейский филиал Кубанской ГМА, Северо-Осетинская ГМА, Ростовский ГМУ, Самарский ГМУ, Санкт-Петербургская ГМА им. И.И. Мечникова, Санкт-Петербургская ГПМА, Санкт-Петербургская ГХФА, Санкт-Петербургский ГМУ им. И.П.Павлова, Саратовский ГМУ, Смоленская ГМА, Сибирский ГМУ,

Тюменская ГМА, Дальневосточный ГМУ, Ханты-Мансийский ГМУ, Челябинская ГМА, Читинская ГМА, Башкирский ГМУ, Московский ГМСУ, Российский ГМУ.

Данные за 2005 г., на момент выхода статьи, не обработаны, однако известно, что количество участвовавших в эксперименте медицинских ВУЗов превысило 40.

Уральская госмедакадемия до сих пор находилась в стороне от эксперимента по введению ЕГЭ. Дальнейшее неучастие в этом процессе и, соответственно, неподготовленность к его введению с 2007 года, может привести к падению качества отбора абитуриентов, поступающих в УГМА.

По-видимому, в условиях заявленного обязательного введения ЕГЭ в РФ с 2007 г. целесообразно разработать алгоритм участия УГМА в эксперименте, который может быть следующим:

1 этап - единая итоговая аттестация школьников. Данный этап неизбежно будет проводиться и не зависит ни от профиля ВУЗа, ни от самого ВУЗа, в который предполагает поступать будущий абитуриент. Данный этап не предусматривает кадровое или финансовое участие ВУЗа (приобретение КИМов, создание центра итоговой аттестации по профильным предметам и др.), но требует своевременного оповещения об условиях приема в ВУЗ (с учетом или без учета результатов ЕГЭ).

2 этап - тестирование по профильному предмету в форме устного собеседования с привлечением (включением) в комиссию специалистов по профилю факультета, на который поступает абитуриент. Последнее может позволить оценить профессиональную ориентацию будущего студента.

В итоге, при выборе абитуриентов и зачислении их в ВУЗ, вполне могут учитываться результаты школьного тестирования по основным предметам [5] (для которых в регионе имеется достаточное количество центров итоговой аттестации) или письменного вступительного испытания (при отсутствии результатов ЕГЭ) и обязательного устного собеседования по профильному предмету.

Приведенный алгоритм участия в эксперименте по ЕГЭ в условиях директивного реформирования системы образования отвечает главной цели реформы – улучшить качество специалистов за счет отбора наиболее достойных в число студентов УГМА.

Оценки							
2		3		4		5	
Чел.	%	чел.	%	чел.	%	чел.	%
1032	9,9	5120	49,3	3395	32,7	828	8,0

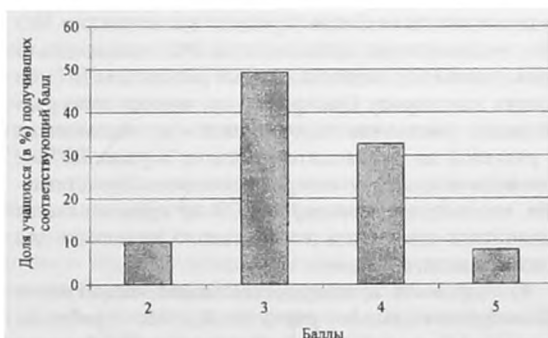
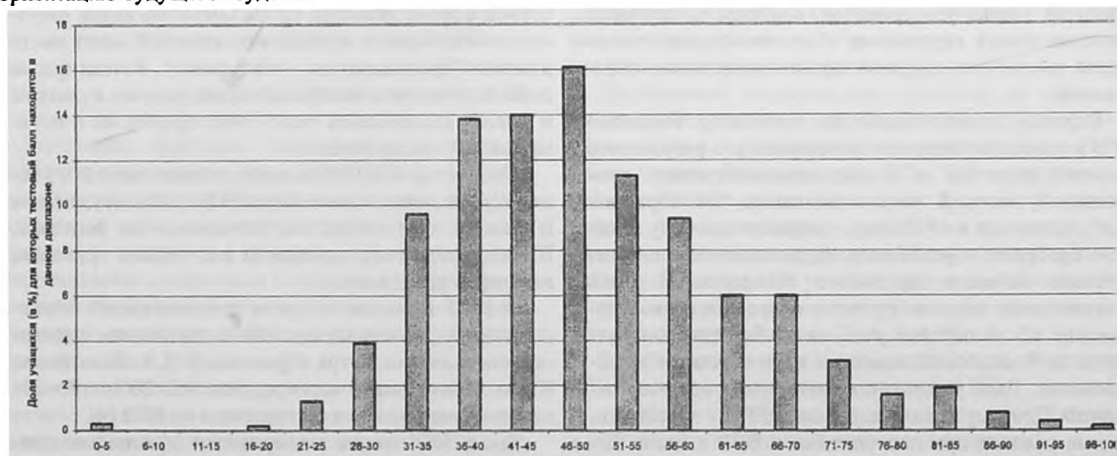


Рис. 1. Биология, школьные оценки по результатам 2002 года [2]



Диапазон тестовых баллов									
0-5	6-10	11-15	16-20	21-25	26-30	31-35	36-40	41-45	46-50
0,3	0,0	0,0	0,2	1,3	3,9	9,6	13,8	14,0	16,1
Процент участников									

Диапазон тестовых баллов									
51-55	56-60	61-65	66-70	71-75	76-80	81-85	86-90	91-95	96-100
11,3	9,4	6,0	6,0	3,1	1,6	1,9	0,8	0,4	0,2
Процент участников									

Рис. 2. Биология, результаты 2002 года (10375 чел.) [2]

ЛИТЕРАТУРА

1. Болотов В.А. Что будет с ЕГЭ в следующем году? // Комсомольская правда, сентябрь, 2005.
2. Все о ЕГЭ // Вестник образования (тематический выпуск). М.: Просвещение, 2002.
3. Постановление Правительства Российской Федерации от 16.02.2001 №119 от 16.03.2001 №1033 "Об организации эксперимента по введению единого государственного экзамена".
4. Письмо Министра здравоохранения РФ №2510/13039-03-а3 от 25.11.2003 г
5. Письмо МО №14-52-989ин/13.
6. Приказ от 03.12.1999 № 1075 "Об аттестации выпускников IX и XI (XII) классов общеобразовательных учреждений РФ"
7. Приказ №1306 от 09.04.2002 г. "Об утверждении Положения о проведении единого государственного экзамена".
8. Приказ от 14.01.2003 г. №50 "Порядок приема в государственные высшие учебные заведения РФ, учрежденные федеральными органами исполнительной власти".
9. Приказ от 22.04.2005 г. № 332 "Об участии государственных образовательных учреждений высшего и среднего профессионального образования, находящихся в ведении Федерального агентства по образованию, в эксперименте по введению ЕГЭ в 2005 году".
10. Стратегия модернизации содержания образования. М.: МО РФ, Национальный фонд подготовки кадров, 2001.
11. Формирование общества основанного на знаниях. Новые задачи высшей школы / Доклад Всемирного банка. Вашингтон: Весь мир, 2003.
12. Фурсенко А.А. Нужен ли ЕГЭ? / Комсомольская правда, сентябрь, 2005