

Нихайчик А.А., Дьяченко Е.В., Самойленко Н.В.

**ИНДИВИДУАЛЬНО-ПСИХОЛОГИЧЕСКИЕ ОСОБЕННОСТИ
ЛИЧНОСТИ И СВОЙСТВА, ОПРЕДЕЛЯЮЩИЕ МЕЖЛИЧНОСТНЫЕ
ОТНОШЕНИЯ У СТУДЕНТОВ СТОМАТОЛОГИЧЕСКОГО
ФАКУЛЬТЕТА**

Кафедра психологии и педагогики

ФГБОУ ВО «Уральский государственный медицинский университет»

Министерства здравоохранения Российской Федерации

Екатеринбург, Россия

Nihaychik A.A., Dyachenko E.V., Samoylenko N.V.

**INDIVIDUAL PSYCHOLOGICAL AND PERSONAL CHARACTERISTICS
AND TRAITS THAT DETERMINE INTERPERSONAL BEHAVIOURAL
PATTERNS OF THE STUDENTS OF THE FACULTY OF DENTISTRY.**

Department of psychology and pedagogy

Ural State Medical University

Yekaterinburg, Russia

E-mail: nihainihai9547@gmail.com

Аннотация. В статье представлены результаты исследования индивидуально-психологических особенностей личности и аспектов межличностных отношений у студентов стоматологического факультета, эмпирически изучена вероятность взаимосвязи феноменов.

Annotation. This article reports on the results of an empirical study of the individual psychological and personal characteristics of the students of the Faculty of Dentistry of Ural State Medical University, their patterns of interpersonal behaviour and the correlation between the two.

Ключевые слова: индивидуально-психологические особенности, личность, межличностные отношения.

Key words: individual psychological characteristics, personality, interpersonal relations.

Введение.

Основной задачей современного высшего образования является подготовка высококвалифицированных специалистов. Согласно Федеральному государственному образовательному стандарту высшего образования у студента в процессе обучения должны быть сформированы общекультурные, общепрофессиональные и профессиональные компетенции. Индивидуально-психологические особенности будущих стоматологов и характер и взаимодействия с людьми играют важную роль в освоении образовательной программы и формировании профессиональных компетенций, знаний, умений, навыков.

Термин «личность» имеет множество значений в связи с большим количеством теоретических подходов. В нашем исследовании мы ориентировались на диспозиционный подход, одной из теорий в котором является теория черт личности Р. Кеттелла. Он говорил о личности, как о том, что позволяет нам предсказать поведение человека в данной ситуации и как о совокупности различных черт, которые можно статистически измерить. [3]

Помимо анализа индивидуально-личностных особенностей мы изучили аспекты интерперсонального взаимодействия, ориентируясь на теорию межличностных отношений В. Шутца. Согласно ей, каждый индивид использует в межличностном взаимодействии определенный способ социальной ориентации по отношению к другим людям, что определяет его поведение. [1]

Использование методик, созданных Р. Кеттеллом и В.Шутцом на основе своих теорий, позволяет предсказать и спрогнозировать определенную направленность поведения будущих стоматологов.

Цель исследования - установление вероятности взаимосвязи между индивидуально-личностными особенностями и аспектами межличностных отношений у студентов стоматологического факультета.

Материалы и методы исследования

Для исследования индивидуально-психологических особенностей был использован «Шестнадцатифакторный опросник личности» Р. Кеттелла, дающий наиболее полную информацию об индивидуальности человека и применяемый при диагностике профессионально важных качеств. Нами была использована форма А опросника, состоящая из 187 вопросов и 16-ти факторов, которые оцениваются от 1 до 10 стенов (вторичных баллов) при выборе испытуемым в каждом вопросе одного из трех вариантов ответов.

Опросник межличностных отношений В. Шутца, направлен на изучение коммуникативных аспектов в трех основных областях межличностного поведения: «включения», «контроля» и «аффекта». Опросник состоит из 54 утверждений, дифференцированных на шесть шкал, в которых испытуемый может получить от 0 до 9 баллов.

Экспериментальную выборку составили 33 студента 1-го курса стоматологического факультета Уральского Государственного Медицинского Университета (г. Екатеринбург) в возрасте от 17 до 22 лет, из них 13 юношей и 20 девушек.

Результаты исследования и их обсуждение.

Полученные данные свидетельствуют, что степень выраженности признаков не выходит за пределы среднестатистической нормы по всем четырем шкалам, которые были выбраны нами для анализа.

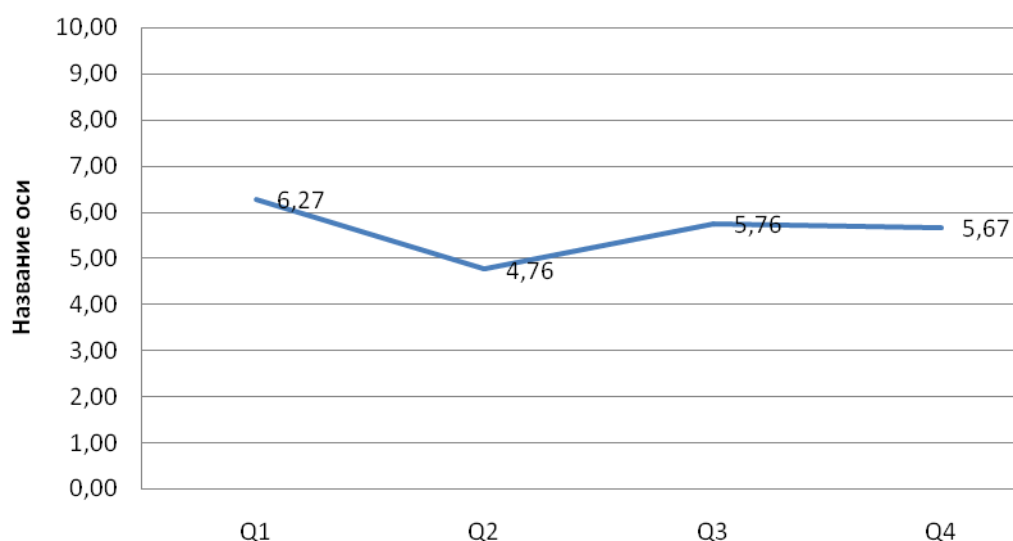


Рис. 1. График средних значений вторичных факторов по методике 16-PF
Р. Кеттелла.

Консерватизм-радикализм (Q1) – фактор определяет стремление к новому, как свойство мышления.

Самодостаточность-социабельность (Q2) – фактор определяет выраженность конформности личности (насколько она зависима от группы).

Контроль желаний – импульсивность (Q3) – фактор определяет уровень внутреннего контроля поведения.

Нефрустрированность-Фрустрированность (Q4)–фактор определяет уровень возбуждения и напряжения, уровень сдерживаемой энергии, которая, не найдя выхода, может привести к психосоматическим нарушениям.

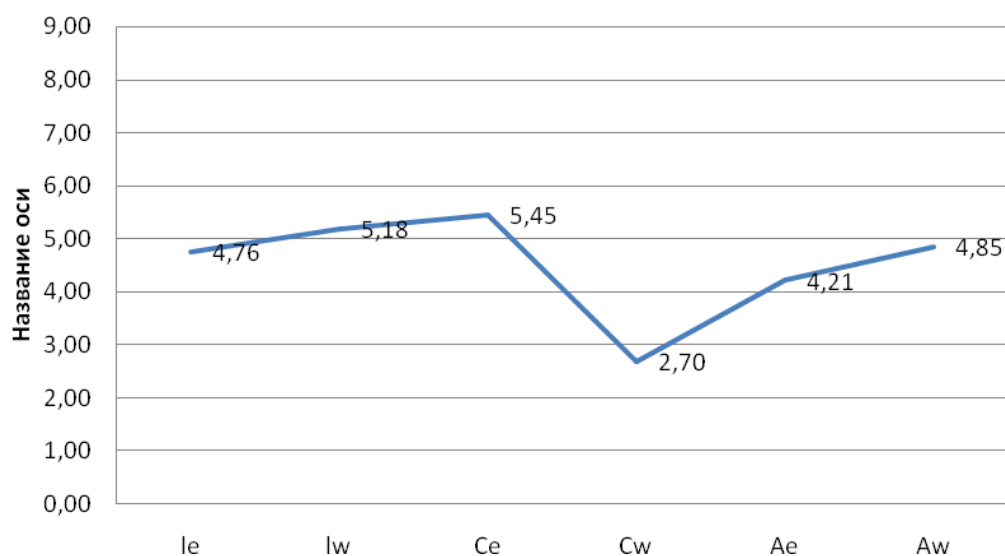


Рис. 2. График средних значений по всем шкалам опросника
межличностных отношений В.Шутца.

Выраженное поведение в области «включения» (le) – фактор определяет стремление индивида принадлежать к различным группам людей, быть включенным в социум.

Требуемое поведение в области «включения» (lw) – фактор определяет стремление индивида к тому, чтобы люди приглашали его в свое окружение и прилагали усилия, чтобы быть в его обществе.

Выраженное поведение в области «контроля» (Ce) – фактор определяет стремление индивида контролировать и влиять на окружающих, принимать решения за себя и других.

Требуемое поведение в области «контроля» (Cw) – фактор определяет потребность индивида в зависимости, в ожидании контроля и руководства со стороны окружающих, нежелание брать на себя ответственность.

Выраженное поведение в области «аффекта» (Ae) – фактор определяет стремление индивида быть в близких, интимных отношениях с другими и проявлять к ним свои теплые и дружеские чувства.

Требуемое поведение в области «аффекта» (Aw) – фактор определяет потребность индивида в том, чтобы окружающие стремились быть к нему эмоционально более близкими, вовлекая в глубокие эмоциональные отношения.

Из полученных данных видно, что степень выраженности признака по шкале «Требуемое поведение в области контроля (Cw)» имеет низкий уровень, что указывает на непринятие студентами контроля над собой и склонности брать на себя ответственность.

В результате статистического анализа данных с помощью U-критерия Манна-Уитни был сделан следующий вывод: различия между двумя подгруппами (девушки и юноши) не являются статистически достоверными, что говорит нам об отсутствии гендерных различий в степени выраженности признака. [2]

Изучение взаимосвязи индивидуально-психологических особенностей личности и свойств, определяющих межличностные отношения, у студентов стоматологического факультета осуществлялось с помощью корреляционного анализа по методу Пирсона.

Обнаружено, что показатели по шкале «Консерватизм-радикализм (Q1)» имеют достоверно значимые, достаточно вероятные ($p \leq 0,05$), прямо пропорциональные (положительные) взаимосвязи с показателями по шкале «Выраженное поведение в области контроля (Ce)». Обнаруженные зависимости

говорят о том, что чем больше у студентов выражается склонность к свободомыслию, наличию интеллектуальных интересов, отказу принимать что-либо на веру, тем больше они склонны к контролю и влиянию на окружающих, к принятию решений за себя и других, беря руководство в свои руки.

Также обнаружены достоверно значимые, достаточно вероятные ($p \leq 0,05$), прямо пропорциональные (положительные) взаимосвязи показателей по шкале «Нефрустрированность-Фрустрированность (Q4)» и по шкале «Требуемое поведение в области контроля (Cw)». Отсюда следует, что чем больше студент проявляет беспокойство и раздражительность, тем больше он склонен к потребности в зависимости от окружающих и нежеланию брать на себя ответственность за обязательства.

Вывод.

Обнаруженные корреляционные взаимосвязи позволяют нам предположить, что студенты стоматологического факультета, склоненные к потребности в зависимости от окружающих и нежеланию брать на себя ответственность за обязательства, могут испытывать некоторые трудности в формировании общекультурных компетенций (ОК-4) – нести социальную и этическую ответственность за принятие решений.

ЛИТЕРАТУРА

1. Андреева Г.М. Зарубежная социальная психология XX столетия./Г.М. Андреева. М.: Аспект Пресс, 2002
2. Лупандин В. И. Математические методы в психологии/В.И. Лупандин., Екатеринбург.: Изд-во Уральского Университета, 2009
3. Хьелл Л. Теории личности./Л. Хьелл, Д. Зиглер Д. СПб.: Питер, 2005