

Григорьева П.А., Дьяченко Е.В.

**САМООЦЕНКА И СВОЙСТВА, ВЛИЯЮЩИЕ НА МЕЖЛИЧНОСТНЫЕ
ОТНОШЕНИЯ СТУДЕНТОВ СТОМАТОЛОГИЧЕСКОГО
ФАКУЛЬТЕТА УГМУ**

Кафедра психологии и педагогики

Уральский государственный медицинский университет

Екатеринбург, Россия

Grigorieva P.A., Dyachenko E.V.

**SELF-ASSESSMENT AND PROPERTIES AFFECTING
INTERMEDIARY RELATIONS OF STUDENTS OF
DENTAL FACULTY OF UGMU**

Department of Psychology and Pedagogy

Ural State Medical University

Yekaterinburg, Russia

E-mail: polinamiu97@yandex.ru

Аннотация. В статье представлены результаты исследования самооценки и типов межличностных отношений студентов стоматологического факультета УГМУ.

Annotation. The article presents the results of a study of self-esteem and types of interpersonal relations among students of the Medical University.

Ключевые слова: самооценка, типы межличностных отношений.

Keywords: self- esteem, types of interpersonal relations

Введение. Актуальность выбранной темы обуславливается тем, что сфера межличностных отношений охватывает практически весь диапазон существования человека. Можно утверждать, что человек, даже будучи в совершенном одиночестве, продолжает опираться в своих действиях и мыслях на свои представления об оценках, значимых для других. Человек проявляет себя

как личность и представляет возможность оценить себя в системе отношений с другими. В этой связи особую актуальность приобретает проблема самооценки межличностных отношений.

В отечественной психологии исследования проблемы самооценки связаны с изучением проблемы развития и самосознания, с именами Б.Г. Ананьева, Л.И. Божович, С.Л. Рубинштейна, Е.А. Серебряковой, Л.С. Славиной и др. Среди зарубежных психологов понятие «самооценка» в основном рассматривается как равновесие личности с окружающей средой. Такой подход характерен для З. Фрейда и его последователей Э. Фромма, К. Хорни и др. Также интересна точка зрения К. Роджерса, уделявшего самооценке центральную роль в формировании личности.

Самооценке отводится центральная роль в общем контексте формирования личности – ее возможностей, направленности, активности, общественной значимости. Принятые личностью ценности составляют ядро самооценки, определяющее специфику ее функционирования как механизма саморегуляции и совершенствования личности[1].

Проблема межличностных отношений рассматривается и в отечественной и в зарубежной психологии. Немалый вклад в изучение данного вопроса внесли работы Р. Акоффа, Г.М. Андреевой, Л.С. Выготского, Т. Лири, Б.Ф. Ломова, А.М. Матюшкина, Н.Н. Обозова, Ф. Эмери, совместные работы Т. Хустона и Г. Левингера и других. О влиянии типа межличностных отношений на самооценку школьника проводились исследования такими отечественными психологами, как Я.Л. Коломинским, А.И. Липкиной, И.Н. Малиновским, А.М. Прихожан и др.

Понятие «межличностные отношения» акцентирует внимание на эмоционально-чувственном аспекте между людьми. Чувство выступает как устойчивое эмоциональное отношение одного человека к другому. Поэтому межличностные отношения можно рассматривать как фактор психологического «климата» группы [2].

Цель исследования – выявить взаимосвязь самооценки и типов межличностных отношений студентов стоматологического факультета УГМУ.

Материалы и методы исследования

В исследовании приняли участие студенты стоматологического факультета 1-го курса Уральского государственного медицинского университета (г. Екатеринбург). Выборка составила 29 человека (от 18 до 20 лет; средний возраст – 18,5 лет); из них 18 девушек и 11 юношей.

Предметами данного исследования выступили свойства самооценки и типы межличностных отношений у студентов стоматологического факультета.

Для измерения уровня самооценки у студентов была использована методика «Самооценка» разработанная Дембо Т.В. и Рубинштейном С.Я., она включает в себя 6 шкал: «здоровье», «ум, способности», «характер», «авторитет у сверстников», «внешность», «уверенность в себе». По данному опроснику производится общий подсчет знаний по всем шкалам, после чего, по данной в методике таблице, мы смотрим уровень самооценки респондента.

Для измерения типов межличностных отношений была использована тестовая методика «Диагностика межличностных отношений», созданная Т. Лири. Опросник содержит 128 оценочных суждений, из которых образуются 8 типов МЛЮ по нарастающей интенсивности выраженности. Методика построена так, что суждения расположены особым образом: они сгруппированы по 4 и повторяются через равное количество определений. При обработке подсчитывается количество отношений каждого типа.

Результаты исследования и их обсуждение

Группе студентов было предложено пройти две методики («самооценка» и «диагностика межличностных отношений»). По результатам первой методики был выявлен средний (по группе) балл выраженности типов межличностных отношений – 68,8. Интерпретируется это как «высокий уровень» самооценки (60-74).

Результаты, полученные с помощью методики «диагностика межличностных отношений» представлены на рис.1 и 2.

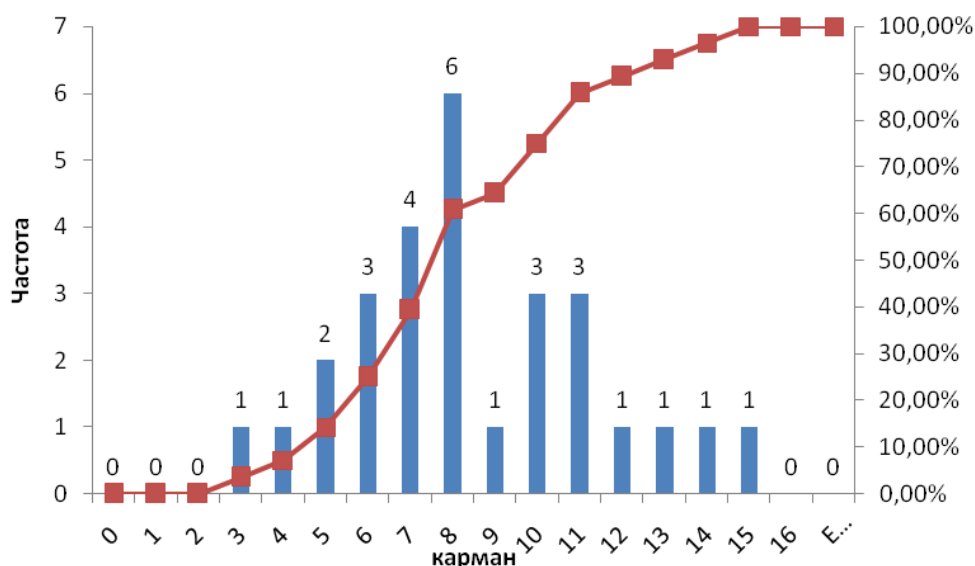


Рис. 1. Гистограмма (частота распределения) значений показателя «дружелюбность»

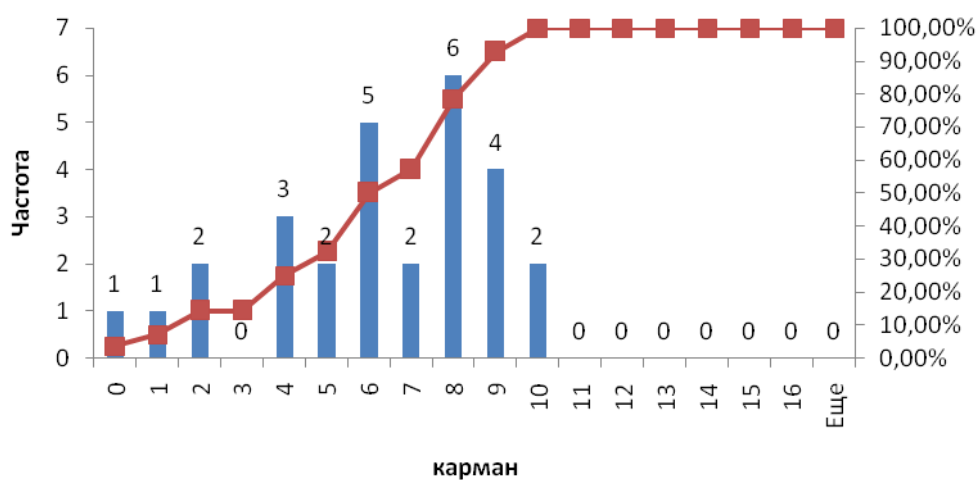


Рис. 2. Гистограмма (частота распределения) значений показателя «подозрительность»

По показателю «дружелюбный» наблюдается тенденция к преобладанию умеренных, нежели низких, высоких и экстремальных значений по уровню выраженности (ср. арифм.=8,31; среднеквадратичное отклонение =3,01). Установлено, что умеренные значения по этому показателю имеют 51,7%

участников исследования, низкие – 10,3%, высокие – 27,5%, экстремальные – 11,8%.

По показателю «подозрительность» наблюдается тенденция к преобладанию умеренных, нежели экстремальных значений по уровню выраженности (ср. арифм.=6,52; среднеквадратичное отклонение =3,03). Установлено, что умеренные значения по этому показателю имеют 51.7% участников исследования, а экстремальные – 3,4%

Не все свойства типов межличностных отношений коррелируют с самооценкой, таким образом, не имеют связи такие типы как: эгоистичный, агрессивный, зависимый, дружелюбный, альтруистический.

В результате корреляционного анализа установлена значимая, положительная и достаточно сильная связь между значениями показателей самооценки и типа межличностного общения «авторитарность» ($r = 0,505$; $r_{\text{крит}} = 0,381$ при $p \leq 0,05$). Данный факт свидетельствует о том, что у людей с высокой самооценкой наблюдается высокая авторитарность в межличностных отношениях. И наоборот, люди с низкой самооценкой характеризуются низкой авторитарностью.

В результате корреляционного анализа установлена значимая, отрицательная и достаточно сильная связь между значениями показателей самооценки и типа межличностного общения «подозрительность» ($r = -0,384$; $r_{\text{крит}} = 0,381$ при $p \leq 0,05$). Данный факт свидетельствует о том, что при низкой самооценке наблюдается высокая подозрительность межличностных отношений. И наоборот, люди с высокой самооценкой характеризуются низкой подозрительностью.

В результате корреляционного анализа установлена значимая, отрицательная и достаточно сильная связь между значениями показателей самооценки и типа межличностного общения «подчиняемость» ($r = -0,484$; $r_{\text{крит}} = 0,381$ при $p \leq 0,05$). Данный факт свидетельствует о том, что при низкой самооценке наблюдается высокая подчиняемость межличностных отношений. И

наоборот, люди с высокой самооценкой характеризуются низкой подчиняемостью.

Выводы

1. Исходя из результатов исследования самооценки, можно сделать вывод, что большинство студентов удостоверяют реалистическую (адекватную) самооценку. Лишь 3,45% крайне неблагополучны в развитии личности. За низкой самооценкой могут скрываться два совершенно разных психологических явления: подлинная неуверенность в себе и «защитная», когда декларирование (самому себе) собственного неумения, отсутствия способности и тому подобного позволяет не прилагать никаких усилий.

2. По результатам исследования типов межличностных отношений установлено, что по показателю «агрессивность» почти половина студентов требовательные, прямолинейные, откровенные, строгие и резкие в оценке других, непримиримые, склонные во всем обвинять окружающих, насмешливые, ироничные, раздражительные; по показателю «подозрительность» для половины студентов свойственен умеренный уровень подозрительного типа межличностных отношений; по показателю «подчиняемость» преобладает умеренный уровень подчиняемого типа межличностных отношений; по показателю «зависимость» у половины студентов хорошо развиты конформность, мягкость, ожидаемость помощи и советов, доверчивость, склонность к восхищению окружающими, вежливость; по показателю «дружелюбный» для половины студентов свойственен умеренный уровень склонности к сотрудничеству, кооперации, гибкости и компромиссам при решении проблем и в конфликтных ситуациях.

3. По данным сравнительного анализа уровень агрессивного и подозрительного типа межличностных отношений не связан с высоким или низким уровнем самооценки, а также уровень подозрительного типа межличностных отношений не связан с высоким или низким уровнем самооценки.

4. По данным корреляционного анализа было установлено наличие положительных связей между самооценкой и авторитарным типом межличностных отношений, а также наличие отрицательных связей между самооценкой и подозрительным типом межличностных отношений, и самооценкой и подчиняемым типом межличностных отношений.

ЛИТЕРАТУРА

1. Баклушинский С.А. Я-концепция и ценностно-нормативные ориентации подростка в условиях быстрых социальных изменений: Дис. ... канд. психол. наук. - М.; 1996. - 119 с.

2. Коломинский Я.Л., Психология взаимоотношений в малых группах. – Минск, Изд-во БГУ. 2009. – 284 с. с. 47.

3. Корнеева Л. Н. Самооценка как фактор саморегуляции пилота: Автореф. канд. дис. Л., 1984. 17 с; 23. Чеснокова И. И. Проблема самосознания в психологии. М., 1977. 142 с. и др

4. Собчик Л.Н. Методы психологической диагностики. Вып. 3. Диагностика межличностных отношений. Модифицированный вариант интерперсональной диагностики Т. Лири. Метод. руководство. М., 1990.

УДК 378.147

А.И. Гусева, Е.С. Куклин, Н.А. Цап

МОНИТОРИНГ ВОВЛЕЧЕННОСТИ СТУДЕНТОВ 2 и 3 КУРСОВ УГМУ В НАУЧНО-ИССЛЕДОВАТЕЛЬСКУЮ ДЕЯТЕЛЬНОСТЬ

Уральский государственный медицинский университет
г. Екатеринбург, Российская Федерация

A.I. Guseva, Y.S. Kooklin, N.A. Tzap

MONITORING OF THE INVOLVEMENT OF 2 AND 3 YEAR STUDENTS OF USMU IN RESEARCH ACTIVITIES

Ural state medical university