

**Гринберг С.И., Благодарева М.С.**  
**АНАЛИЗ РАСПРОСТРАНЕННОСТИ УПОТРЕБЛЕНИЯ**  
**АЛКОГОЛЬНЫХ НАПИТКОВ ЖИТЕЛЯМИ СВЕРДЛОВСКОЙ**  
**ОБЛАСТИ НА ОСНОВЕ АНКЕТИРОВАНИЯ**

Кафедра эпидемиологии, социальной гигиены и организации  
госсанэпидслужбы.

Уральский государственный медицинский университет  
Екатеринбург, Российская Федерация

**Grinberg S.I., Blagodarevs M.S.**  
**EVALUATION OF THE POPULATION OF THE SVERDLOVSK REGION**  
**ON DRINKING ALCOHOL**

Department of Epidemiology, Social Hygiene and Organization of the State Sanitary  
and Epidemiologic Service  
Ural state medical university  
Yekaterinburg, Russian Federation

E-mail:sonyagrinya@mail.ru

**Аннотация.** В ходе работы были проанализированы результаты анкетирования жителей Свердловской области по отношению к употреблению алкогольных напитков. Установлены группы риска для целевого информирования.

**Annotation.** During the work, the results of a survey of population of the Sverdlovsk region in relation to drinking of alcoholic beverages were analyzed. Risk groups for targeted information have been identified.

**Ключевые слова:** алкогольные напитки, анкетирование, факторы риска, образ жизни

**Key words:** alcoholic beverages, survey, risk factors, lifestyle.

**Введение**

Злоупотребление алкогольными напитками является важнейшей проблемой общественного здоровья, одной из причин высокого уровня преждевременной смертности в России, прежде всего, среди лиц мужского пола [1]. Бесспорным является утверждение, что злоупотребление алкоголем увеличивает вероятность смерти от сердечно-сосудистых заболеваний, травм и внезапной остановки сердца.

Понимание половозрастного распределения, а также каким группам спиртных напитков отдает предпочтение население, позволит наиболее эффективно проводить профилактические мероприятия, направлять их на уязвимые слои общества, тем самым профилируя преждевременную смертность и увеличивая продолжительность жизни граждан Российской Федерации.

**Цель исследования** – проанализировать полученные данные анкет жителей Свердловской области по употреблению алкогольных напитков для целевого информирования по принципам здорового образа жизни.

#### **Материалы и методы исследования**

Для проведения исследования был выбран метод опроса при помощи анкет. Анкета содержала вопросы о: факте употребления алкогольных напитков; распределении алкоголя по категориям и частоте употребления; зависимости употребления спиртных напитков от возраста; изменении частоты употребления крепкого алкоголя с возрастом.

В ходе исследования было интервьюировано 1307 респондента: 554 мужчин (43%) и 753 женщин (57%), данные отражены на рисунке 1. Для оценки достоверности выборки были взяты данные переписи населения за 2010г. С достоверностью  $p=0,5$  ( $t=0,72$  при  $n=12$ ) распределение собранных анкет совпадает с результатами переписи по полу, с достоверностью  $p=0,7$  ( $t=1,38$  при  $n=12$ ) с распределением по возрасту. На основании чего, проведение дальнейшей оценки считаем возможным.

#### **Результаты исследования и их обсуждение**

При оценке анкет получено, что 123 (22,2%) опрошенных мужчин и 74 (9,8%) опрошенных женщин в данный период своей жизни не употребляют алкогольные напитки. Процент употребляющих алкоголь в данное время – 87,8% мужчин и 90,2% женщин.

Основной возраст начала употребления спиртных напитков в обеих группах приходится на период 16-20 лет (мужчины 71,2% женщины 67,7%). При этом 11,2% мужчин и 7,5% опрошенных женщин указали на более ранний период начала употребления алкоголя с 10 до 15 лет.

Согласно распределению по возрастным группам, наиболее часто население употребляет алкогольные напитки в возрасте 40-44 (94,0%) лет и 20-24 (91,3%) года. Заметна динамика снижения употребления алкоголя с возрастом (начиная с 45-49 лет показатель снижается на 6,1%, по сравнению с группой 40-44 лет).

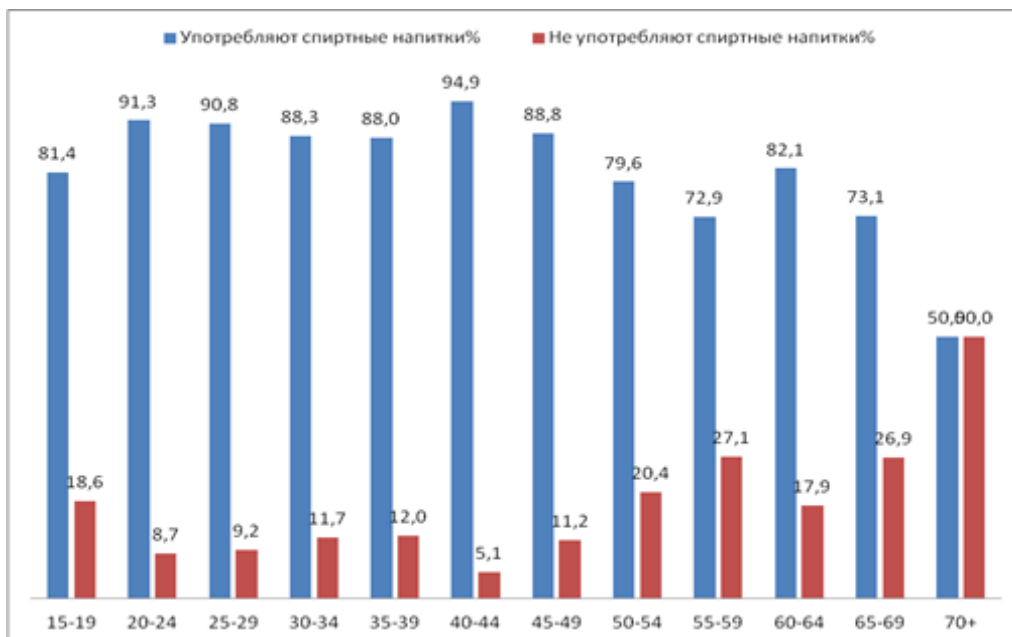


Рис. 1. Частота распределения респондентов по употреблению алкоголя разными возрастными группами.

При оценке видов спиртных напитков, употребляемых группой респондентов в возрасте с 20 до 44 лет, определено, что мужчины отдают предпочтение пиву (употребляет 51,6% опрошенных), водке (37,6% опрошенных), коньяку (33,1%).

Среди женщин наиболее часто употребляются шампанское (59,2%), вино сухое, п/сухое, п/сладкое (55,5%), пиво (48,3%), как видно на рисунке 2.

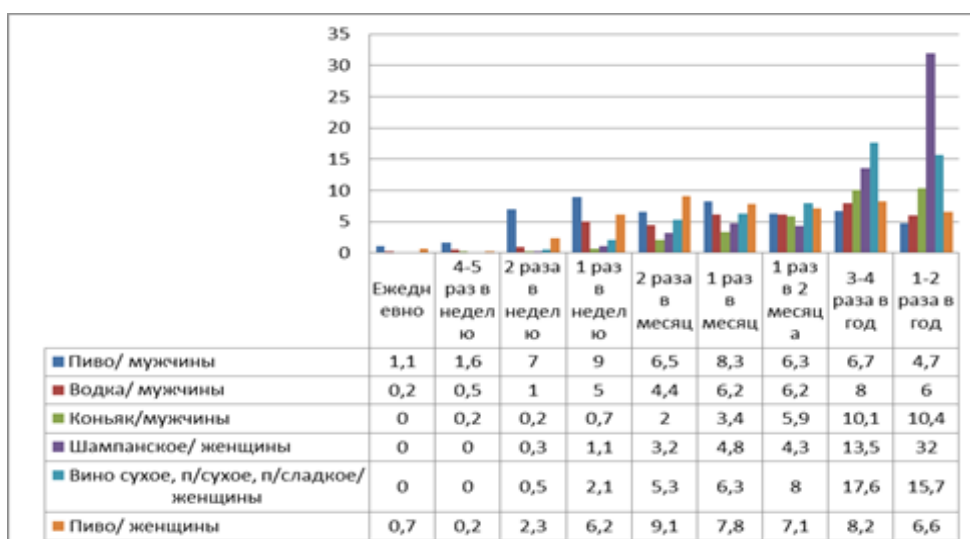


Рис. 2. Частота употребления наиболее популярных спиртных напитков в течение года в возрасте 20-44 года.

Оценивая частоту употребления алкоголя, настораживает тот факт, что 18,7% мужского населения употребляют пиво 1 раз в неделю и чаще. Среди женской части населения эта цифра составляет 9,4%.

Большая часть опрошенных 75,2% мужчин и 84,0% женщин не отмечают увеличения употребления алкогольных напитков с возрастом. При этом каждый пятый мужчина и каждая десятая женщина отметили, что с возрастом стали употреблять более крепкий алкоголь.

**Выводы:**

1. Среди жителей Свердловской области наиболее часто спиртные напитки употребляются жителями в возрасте с 20 до 44 лет, что позволяет отнести данную группу трудоспособного населения к группе риска.

2. Лидирующее место среди употребляемых спиртных напитков занимает пиво, вытеснив крепкий алкоголь. При этом каждый пятый мужчина и каждая десятая женщина отметили, что употребляют пиво раз в неделю и чаще. С возрастом респонденты отмечают переход на более крепкие спиртные напитки.

3. Направление профилактических мероприятий на выявленную группу риска среди населения позволит сделать данные профилактические мероприятия наиболее эффективными: достичь снижения алкоголизации населения, увеличить приверженность к здоровому образу жизни с наименьшими временными затратами.

**Список литературы:**

1. Иванец Н.Н., Анохина И.П., Винникова В.А. Наркология: национальное руководство, 2-е изд. доп. и перераб. - М.: ГЭОТАР-Медиа, 2016. - 944 с.

УДК 613.2

**Гришина О.Н., Пряничникова Н.И., Мажаева Т.В.  
ОЦЕНКА ПИЩЕВЫХ ПРИВЫЧЕК ШКОЛЬНИКОВ В СВЕРДЛОВСКОЙ  
ОБЛАСТИ**

Екатеринбургский медицинский-научный центр профилактики и охраны  
здоровья рабочих промпредприятий  
Екатеринбург, Российская Федерация

**Grishina O. N., Pryanichnikova N. I., Mazhayeva T. V.  
ASSESSMENT OF FOOD HABITS OF SCHOOLCHILDREN IN THE  
SVERDLOVSK REGION**

Yekaterinburg Medical Research Center for Prophylaxis and Health Protection in  
Industrial Workers  
Yekaterinburg, Russian Federation

E-mail: grishina@ymrc.ru., pryanichnikovani@ymrc.ru., mazhaeva@ymrc.ru.

**Аннотация.** В статье рассмотрены вопросы пищевых привычек детей школьного возраста Свердловской области. Авторами раскрывается вопрос на