

**СРАВНИТЕЛЬНАЯ ХАРАКТЕРИСТИКА НЕКОТОРЫХ КРИТЕРИЕВ
СТУДЕНТОВ РАЗНЫХ ФАКУЛЬТЕТОВ
УРАЛЬСКОЙ ГОСУДАРСТВЕННОЙ МЕДИЦИНСКОЙ АКАДЕМИИ
ВО ВРЕМЯ ПРОХОЖДЕНИЯ ЛЕТНЕЙ
ПРОИЗВОДСТВЕННОЙ ПРАКТИКИ**

М.С. Ибрагимов, А.Н. Андреев, Л.П. Ходыкина, П.А. Козлов,
Кафедра внутренних болезней № 2
Уральская государственная медицинская академия

Дифференциальный анализ теоретических знаний, терапевтической тактики (т. е. практических навыков, клинического мышления, поиска диагностических критериев, определения тактики ведения больного, вопросов реабилитации и оказания неотложной медицинской помощи) у студентов разных факультетов УГМА в период летней производственной практики (ЛПП) является очень интересным и важным моментом с целью дальнейшего усовершенствования данного цикла и в том числе организационных вопросов. Особое место в данном случае занимает внедрение т.н. балльно-рейтинговой системы (БРС) с точки зрения улучшения качества преподавания и выше указанных критериев.

Анкетирование с первого дня пожеланий студентов и их самооценки до начала ЛПП очень положительно отражается в работе базового руководителя цикла для последующих действий и при разработке статистического анализа по окончании цикла.

Общезвестно, что среди студентов доминирует количество тех, которые желают работать самостоятельно, больше заниматься объективизацией данных, попробовать манипуляциями как диагностическими, так и терапевтическими при разных нозологических формах. Поэтому после длительного учебного года важным является обучения студентов тем практическим навыкам, которые они изъясняют сами и то, что на сегодняшний день представляется актуальным.

Не менее интересным является процесс обсуждения истории болезней и повторение знаний по всем пунктам этого документа для дальнейшего повышения уровня профессионализма во время работы с медицинской документацией. Достаточно пристальное внимание студенты уделяют на т.н. «мини семинары», посвященные конкретной соматической патологии в разных этапах ее проявления, начиная от неотложной диагностики и терапии и до постстационарного периода (или реабилитации). Но здесь надо отметить тот неоспоримый факт, что большинство студентов независимо от факультета готовы слушать и обсуждать именно основы неотложной помощи, которая, по их мнению, являются «слабыми местами» будущих врачей.

Вопросы частной фармакотерапии и ознакомление с основами доказательной медицины и их составляющими тоже положительно воспринимаются студентами. То есть анализ терапевтической тактики и назначения лекарственных средств (ЛС) с позиции доказательной медицины

(ДМ) видимо играет важную роль в процессе подготовки и профессионального воспитания интернистов, которое должно соответствовать современным требованиям и международным рекомендациям. Не следует забывать о том, что информирование студентов об объективизации данных пациента во время или после проведенной терапии, имеет практическую и прогностическую значимость. Сравнения данных и проведенная статистическая обработка даже в малом количестве больных в небольшом промежутке времени (14-15 дней), у некоторых студентов побуждает интерес к научно-исследовательской работе.

Во время производственной практики испытывать на себе некоторые диагностические процедуры такие как; ЭКГ, ФВД, ВЭМП, ФГДС изъявили около 25% студентов.

Ниже приведена сравнительная характеристика показателей некоторых критериев по БРС, у студентов разных факультетов УГМА, после летней производственной практики. Из рисунка №1 видно, что студенты разных факультетов не одинаково ответили на вопрос «в каком отделение хотели бы пройти практику?»



Рисунок 1 Выбор подразделения студентами УГМА

Большинство студентов педиатрического факультета предпочли пройти ЛПП в плановом стационаре в отличие от студентов МПФ и ЛПФ.

На рисунке 2 приведен анализ свободного решения студентов при выборе темы мини семинара проведенного руководителем цикла.

Актуальные вопросы повышения качества высшего профессионального
и высшего медицинского образования на современном этапе

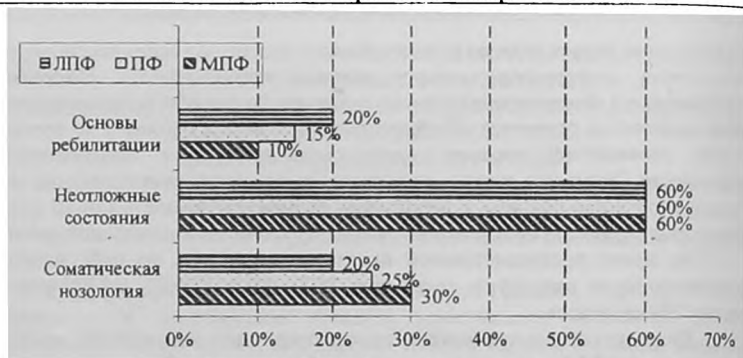


Рисунок №2 Выбор темы семинара

Как уже было указано выше, большинство студентов выбрали тему семинара именно по неотложным состояниям. Во время прохождения практики студенты охотно дежурили в приемном отделении неотложного стационара, с последующим ведением тех больных, которые были госпитализированы в различные подразделения клиники, в данном промежутке времени. Особенно интересны были вопросы ведения больных после стабилизации состояния и обсуждения темы о дальнейших врачебных действиях, а также вопросы реабилитации, с точки зрения полного выздоровления пациента или по достижению ремиссии соматической патологии.

В последующих рисунках и таблицах приведен анализ результатов некоторых показателей по БРС после ЛПП по внутренним болезням в разных факультетах УГМА.

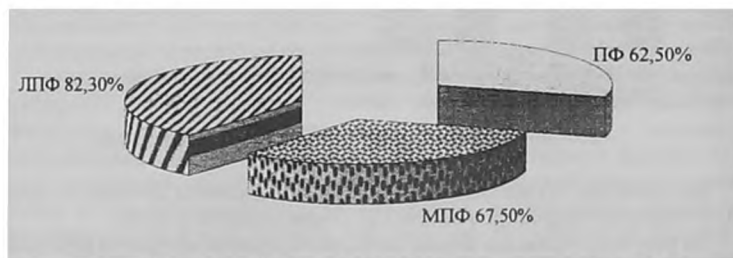


Рисунок 3 Результаты первичной сдачи тест-контроля

Приведенные данные на рисунке 3 подтверждают тот факт, что студенты лечебного факультета больше владеют теоретическими знаниями по сравнению со студентами ПФ и МПФ. Это можно объяснить именно тем, что студенты

ЛПФ изначально фокусируют свое внимание на взрослый стационар в связи с особенностями их профессиональной деятельности в будущем.

При анализе данных по первичной сдаче практических навыков не получена значимая статистическая разница среди студентов всех трех факультетов. Результаты отражены на рисунке 4

ПЕРВИЧНАЯ СДАЧА ПРАКТИЧЕСКИХ НАВЫКОВ

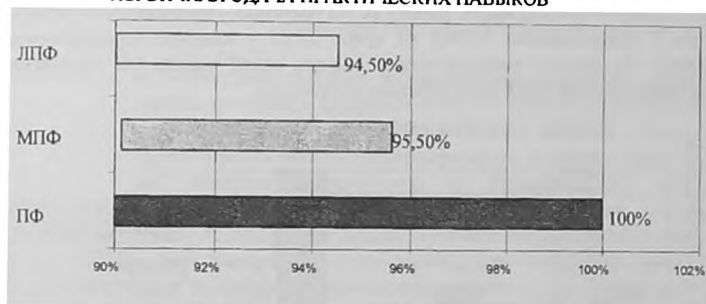


Рисунок 4 Результат первичной сдачи практических навыков

Таблица 1 характеризует средний балл по таким показателям как оценка за тест контроль, дневник и по практическим навыкам у студентов разных факультетов УГМА.

Таблица 1. - Средне - балльный показатель по некоторым основным критериям

СРЕДНИЙ БАЛЛ	ПФ	МПФ	ЛПФ
За тест контроль	4	4,35	4,45
За дневник	3,9	4,3	4,4
За практические навыки	3,8	4,1	4,2

При обработке выше указанных показателей значимая статистическая разница получена между студентами ПФ и ЛПФ. Таблицу можно интерпретировать также как и рисунка 4, а именно лучшие балльные показатели у студентов ЛПФ, скорее всего, связаны со спецификой будущей профессии.

Значимые цифры для организаторов ЛПП приведены в таблице 2, а именно уровень удовлетворенности студентов от выполняемой работы и организации цикла в клинических базах. Анализ результатов этой таблицы не должен в дальнейшем успокаивать ответственных лиц за ЛПП, а наоборот стимулировать их в поисках новых методов для усовершенствования данного цикла по современным требованиям.

Таблица 2 - Уровень удовлетворенности студентов

Уровень удовлетворенности студентов	ПФ	МПФ	ЛПФ
Организация производственной практики	4,4	4,5	4,5
Работа в отделении понравилась	4,1	4,9	4,6

Не менее важные показатели приведены на рисунке 5, которые характеризуют коллективную работу всего врачебно – медицинского персонала вместе с сотрудниками УГМА во время ЛПП в клинике терапевтического профиля. По данным рисунка можно сделать такой вывод, что поставленная цель перед циклом ЛПП была успешно достигнута.



Рисунок 5 Оценка работы студента

В данной статье приведены лишь некоторые показатели результатов работы студентов после ЛПП, которые мы считали важными для анализа с целью улучшения данного цикла в дальнейшем. Есть и другие важные моменты которые также требуют детализации и обсуждения, такие как анализ дневников, фотоотчета, личные взаимоотношения студентов и базового руководителя и т.д.. Мы планируем в будущем опубликовать результаты анализа выше указанных критериев по мере поступления и накопления материала по данным показателям.

В заключение хочется еще раз задаться вопросом о том, как делать и планировать ЛПП, чтобы студенты не уставали и остались довольными в это жаркое время года?

Мы предлагаем следующие:

- больше обсуждать интересные случаи;
- поощрять самостоятельность студентов при подготовке конкретных реферативных работ;
- показать и разъяснить студенту его ошибки и пути их исправления;
- проводить воспитательную работу ежедневно в течение 5-10 минут.

Не надо забывать, что за каждым студентом скрывается определенный талант, и наша задача должна быть направлена на дальнейшего его развития.