

ЧАСТЬ II.

МАТЕРИАЛЫ ВСЕРОССИЙСКОГО СТОМАТОЛОГИЧЕСКОГО КОНГРЕССА
«СТОМАТОЛОГИЯ БОЛЬШОГО УРАЛА»

СОМАТИЧЕСКИЙ, СОЦИАЛЬНЫЙ И СТОМАТОЛОГИЧЕСКИЙ СТАТУС
ПАЦИЕНТОВ С ПРОЯВЛЕНИЯМИ ГЕРПЕТИЧЕСКОЙ ИНФЕКЦИИ В ПОЛОСТИ РТА

Ваневская Е.А., Мандра Ю.В.

ГБОУ ВПО Уральская государственная медицинская академия Минздрава России, г. Екатеринбург

Работа выполнена при поддержке проекта ориентированных фундаментальных исследований УрО РАН № 12-5-022-УМА, а также гранта РФФИ для молодых ученых № 12-05-31225 мол-а.

АННОТАЦИЯ

Герпетические инфекции являются самыми распространенными вирусными заболеваниями человека. У большинства носителей вирус находится в латентном состоянии. В полости рта герпетическая инфекция проявляется в многообразных формах. Проблема предотвращения рецидивов герпетической инфекции является актуальной в стоматологической практике.

Цель исследования – изучение соматического, социального и стоматологического статуса пациентов, страдающих рецидивирующим герпетическим стоматитом. Проанализированы истории болезни пациентов, обратившихся в МСП УГМА с сентября 2010 года по январь 2012 года.

Наиболее часто проявления герпетической инфекции в полости рта встречаются у пациентов женского пола молодого возраста; средняя частота рецидивирования составляет 1,59 раз в год. Пациенты с герпетической инфекцией имеют сопутствующую соматическую патологию со стороны нервной (61,95%), сердечно-сосудистой (24,33%), эндокринной системы (11,94%), ЛОР-органов (21,45%) и желудочно-кишечного тракта (28,57%). Достоверно установлено, что индекс КПУ зубов у таких пациентов выше, чем в среднем по г.Екатеринбургу и Свердловской области; уровень гигиены полости рта удовлетворительный, что соответствует аналогичным показателям в регионе.

КЛЮЧЕВЫЕ СЛОВА: вирус простого герпеса, латентная инфекция, рецидивирующий герпетический стоматит

ABSTRACT

The herpes virus infection is most common viral disease of the human. Most of the people infected with the virus is in a latent stage. The most common manifestation of herpes infection in the oral cavity are found in younger female patients. The average frequency of recurrent herpes virus among surveyed was 1.59 times per year. Most patients have a concomitant somatic pathology of the nervous, cardiovascular, endocrine system, upper respiratory tract and gastrointestinal tract. The intensity of dental caries in patients is high, the level of oral hygiene is satisfactory.

THE KEYWORDS: viral disease, herpes virus, latent stage, recurrent herpes virus

По данным ВОЗ 75–90% взрослого населения являются носителями вируса простого герпеса, в связи с чем герпетические инфекции являются самыми распространенными вирусными заболеваниями человека. Многообразие клинических проявлений, особенности возбудителей, массовая инфицированность населения отдельными типами герпеса, а также высокая контагиозность вируса герпеса позволили Европейскому региональному бюро ВОЗ отнести герпетическую инфекцию в группу болезней, которые определяют будущее инфекционной патологии (Рис.1, 2, 3, 4) [1, 2].



Рис. 1. Пациентка А., 51 год



Рис. 2. Пациентка О., 43 года



Рис. 3. Пациентка М., 52 год.



Рис. 4. Пациентка У., 48 лет

Несмотря на высокую инфицированность населения вирусом простого герпеса, манифестные формы течения заболевания наблюдаются не у всех пациентов. У большинства носителей

вирус находится в латентном состоянии. Причинами обострения и развития клинических проявлений являются факторы, приводящие к снижению иммунологического статуса (стресс, травмы, переохлаждение, перегревание, инсоляция, курение, употребление алкоголя, ухудшение питания, авитаминозы и иммуносупрессивная терапия). Многие стоматологические манипуляции часто сопровождаются микротравмами слизистой оболочки рта. Так, последние исследования АДА и ИДА свидетельствуют о том, что у пациентов с возникновением рецидива герпетической инфекции более 2-х раз в год в анамнезе при постановке анестезии в 75% случаев вновь развиваются клинические проявления заболевания [3, 4].

В полости рта герпетическая инфекция может проявляться в многообразных формах, иметь различную степень тяжести, поражать пациентов всех возрастных групп. Проблема предотвращения рецидивов герпетической инфекции является актуальной в стоматологической практике, т.к. часто является причиной срыва приема врача-стоматолога, увеличивает продолжительность лечения, снижает качество жизни таких пациентов.

Цель исследования – изучение соматического, социального и стоматологического статуса пациентов, страдающих рецидивирующим герпетическим стоматитом.

Материалы и методы

С целью проведения данного исследования были проанализированы истории болезни пациентов, обратившихся за стоматологической помощью в МСП УГМА в период времени с сентября 2010 года по январь 2012 года. Для статистического анализа были отобраны 42 амбулаторные карты стоматологических больных, которые в анкете о состоянии здоровья отметили случаи появления герпетических высыпаний. Предложенная пациентам анкета содержала вопросы закрытого типа. Каждый из них указывал свой пол, возраст, рост, затем отвечал на вопросы, разбитые на блоки и касающиеся проявлений герпетической инфекции, настоящего состояния здоровья, а также образа жизни и социального положения.

Кроме этого, у всех пациентов, отмечающих в анамнезе эпизоды герпетических высыпаний, был оценен стоматологический статус путем подсчета индекса КПУ и определения значения упрощенного индекса гигиены Грина – Вермилона (ОНИ-S).

Результаты и их обсуждение

В результате анализа анкет пациентов было установлено, что 64,29% случаев рецидива герпетической инфекции в полости рта приходится на молодых пациентов в возрасте 20-35 лет. Данная закономерность может быть связана с неблагоприятными экологическими условиями, в которых росли и развивались данные пациенты, большим количеством искусственных добавок и консервантов в пище, высокой частотой стрессовых ситуаций и, как следствие, лабильностью иммунной и нервной системы. Частота проявлений данного заболевания у пожилых пациентов (от 60 лет и старше) значительно ниже (Рис. 5).

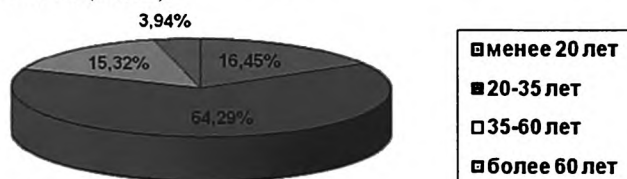


Рис. 5. Возрастной состав группы пациентов с рецидивирующей герпетической инфекцией

Достоверно установлено, что в 69,04% случаев заболевания поражаются женщины.

Средняя частота рецидивирования герпетической инфекции среди обследованных составляет 1,59 раз в год, максимальная достигает 6. У 58,5% пациентов герпетический стоматит возникает 1 раз в год.

73,8% пациентов из диспансерной группы имеют сопутствующую соматическую патологию. Наиболее часто в анамнезе отмечаются заболевания нервной, сердечно-сосудистой, эндокринной системы, патология ЛОР-органов и желудочно-кишечного тракта (табл. 1).

Таблица 1

Распространенность сопутствующей патологии у пациентов с проявлениями герпетической инфекции в полости рта

№	Органы и системы	Распространенность заболеваний, %	Нозологические формы
1.	Нервная система и органы чувств	61,95	- повышенное внутричерепное давление, - повышенное внутриглазное давление (глаукома), - сотрясение головного мозга в анамнезе, - близорукость, - дальнозоркость
2.	Желудочно-кишечный тракт	28,57	- хронический гастрит, - язвенная болезнь желудка и двенадцатиперстной кишки, - дискинезия желчевыводящих путей, - хронический холецистит, - аппендэктомия в анамнезе
3.	Сердечно-сосудистая система	24,33	- гипертоническая болезнь, - нарушение сердечной проводимости, - аритмии, - инсульт в анамнезе
4.	ЛОР-органы	21,45	- хронический тонзиллит, - хронический бронхит
5.	Эндокринная система	11,94	- эндемический зоб, - сахарный диабет

В процессе исследования было установлено, что большинство пациентов с проявлениями рецидивирующей герпетической инфекции в полости рта имеют средний или высокий социальный статус, принадлежат к интеллигенции. 85,0 % из них выросли в полных семьях или в настоящее время имеют семью. Установлено, что 69,04% обследованных имеют высшее образование и хорошо учились в школе.

По результатам стоматологического обследования среднее значение индекса КПУ составило 14,29 (от 2 до 27), что в сравнении с соответствующими показателями по г.Екатеринбургу и Свердловской области интенсивность кариеса зубов у пациентов с герпетической инфекцией достоверно выше ($p < 0,05$) [5]. Удовлетворительный уровень гигиены полости рта (ОНИ-S = 0,7-1,6) отмечается у 53,56% пациентов, неудовлетворительный (ОНИ-S = 1,7-2,5) – у 24,43%, хороший (ОНИ-S = 0-0,6) – у 22,01%. Полученные данные соответствуют средним показателям по г.Екатеринбургу и Свердловской области (рис. 6) [5].

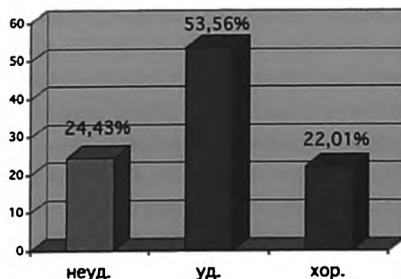


Рис. 6. Уровень гигиены полости рта у пациентов с проявлениями герпетической инфекции в анамнезе

Выводы

1. Проблема герпетической инфекции в стоматологии актуальна: разработка новых и оптимизация существующих способов диагностики и лечения герпетической инфекции перспективна и востребована.

2. Наиболее часто проявления герпетической инфекции в полости рта встречаются у пациентов женского пола молодого возраста; средняя частота рецидивирования герпетической инфекции среди обследованных составляет 1.59 раз в год.

3. Пациенты с герпетической инфекцией имеют сопутствующую соматическую патологию со стороны нервной (61,95%), сердечно-сосудистой (24,33%), эндокринной системы (11,94%), ЛОР-органов (21,45%) и желудочно-кишечного тракта (28,57%).

4. Достоверно установлено, что индекс КПУ зубов у пациентов с рецидивирующей герпетической инфекцией выше, чем в среднем по г.Екатеринбургу и Свердловской области; уровень гигиены полости рта удовлетворительный, что соответствует аналогичным показателям в регионе.

ЛИТЕРАТУРА

1. Исаков В.А. Герпес вирусные инфекции человека [Текст]/ В.А.Исаков. – Санкт-Петербург: СпецЛит, 2006. – 302 с.

2. Клинические проявления герпетической инфекции в стоматологии [Текст]/ В.Н. Почтарь, А.Б. Македон, В.Я. Скиба// Клиническая стоматология, №4, 2008. – С. 18-21.

3. Биологические особенности вируса простого герпеса и возможности фармакотерапии [Текст]/ Ю.В. Редькин, А.Ю. Одокиенко// Успехи современной биологии, №1, 2006. – С. 87-96.

4. Местная терапия простого герпеса: PRO и CONTRA [Текст]/ А.А. Халдин, М.А. Самгин, Д.В. Баскакова, А.Н. Васильев// Российский журнал кожных и венерических болезней. Приложение «Герпес». 2007. – С. 4-10.

5. Русакова И.В. Автореферат Оценка состояния стоматологического здоровья населения Свердловской обл. и факторов, влияющих на развитие основных стоматологических заболеваний [Текст] И.В.Русакова. – 155 с.