

ной меди к производственным процессам с доказанной для человека их канцерогенностью.

ОНКОЛОГИЧЕСКАЯ ЗАБОЛЕВАЕМОСТЬ НАСЕЛЕНИЯ, ПРОЖИВАЮЩЕГО В БЛИЗИ КРУПНОГО

МЕДЕЭЛЕКТРОЛИТНОГО ЗАВОДА

Е.А.Белов, Г.Я.Липатов, В.Г.Константинов,

Г.Л.Ким, В.Г.Газимова

Центр Госсанэпиднадзора г.Верхняя Пышма

Уральская государственная медицинская академия г.Екатеринбург

Верхне-Пышминский район – это район развитой цветной металлургии, машиностроения, промышленного строительства, площадь территории его равна 1116 км², численность населения 86000 чел., через город проходит крупная автомагистраль.

Всего в районе зарегистрировано 105 промышленных предприятий, из них 45 являются источниками организованных выбросов вредных химических веществ, поступающих в атмосферный воздух города. В том числе: диоксид серы и азота, окись углерода, пыль, а также вещества относящиеся к группе канцерогенных для человека факторов – мышьяк, кадмий, никель, бенз(а)пирен и др.

Наибольший вклад в загрязнение атмосферы г.Верхняя Пышма, в т.ч. канцерогенными веществами вносит АО «Уралэлектромедь», на долю которого приходится 67,8% выбросов.

Многолетнее загрязнение атмосферного воздуха привело к значительному загрязнению почв селитебных территорий, в т. ч. используемых жителями для выращивания сельско-хозяйственной продукции. Страдает и качество питьевой воды.

На протяжении значительного времени на территории сохраняется негативная тенденция в медико-демографической ситуации: начиная с 1985 года уровень рождаемости снизился на 55% (17,3 на 1000 населения в 1985г., а в 1999г. – 7,79 на 1000 населения), в то же время уровень общей смертности повысился на 44% (показатель общей смертности в 1985г. составил 10,4 на 1000 населения, в 1999г. – 15,0 на 1000 населения). В сравнении с прошлым годом уровень общей смертности повысился на 16% (в

1999 году показатель смертности составил 15,0 на 1000 населения против 12,84 на 1000 населения в 1998 году).

Как результат совокупного действия низкой рождаемости и высокой смертности сохраняется естественная убыль населения (в 1999г. – (-7,2)). По-прежнему, основными причинами общей смертности в 1999г. являются болезни органов кровообращения (54,95%); несчастные случаи, травмы и отравления (19,0%); злокачественные новообразования (11,76%). Уровень общей заболеваемости населения Верхне-пышминского района в 1999 году по сравнению с 1998 годом снизился на 4,3% (показатель заболеваемости в 1999 году – 1136,0 на 1000 чел., а в 1998 году 1188,1).

Наибольший рост заболеваний отличается по болезням почек, кожи и подкожной клетчатки. Структура заболеваемости населения; на 1 месте находились болезни органов дыхания, 2 и 3 место, соответственно, разделили болезни нервной системы и органов чувств и болезни органов пищеварения. В связи с ухудшением экологической обстановки в промышленно-развитых странах мира наблюдается рост заболеваемости злокачественными новообразованиями (З.Н.). Данная проблема актуальна и для В.Пышминского района, т.к. он является высокоиндустриальным и уровень заболеваемости превышает среднеобластной.

Показатель первичной заболеваемости раком новообразования составил в 1999 году 5,7 на 1000 населения, что на 3,6% выше чем в 1998г. (5,5 на 1000 населения).

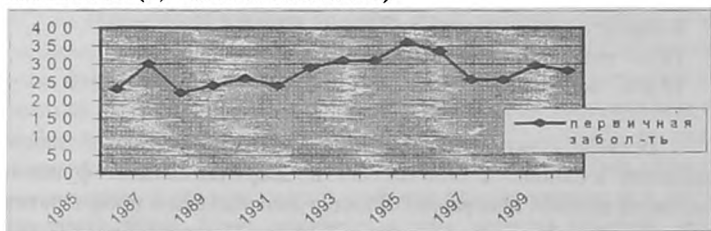


Рис. 1. Динамика первичной заболеваемости злокачественными новообразованиями

1985г. – 230	1988г. – 240	1991г. – 290	1994г. – 360	1997г. – 256
1986г. – 300	1989г. – 260	1992г. – 310	1995г. – 334	1998г. – 297
1987г. – 220	1990г. – 240	1993г. – 310	1996г. – 257	1999г. – 281

В структуре заболеваемости на I месте - з.н. трахей, бронхов, легкого. II - з.н. желудка; III - з.н. молочной железы

Смертность в 1999 году составила 1,76 на 1000 населения. По прежнему в структуре общей смертности З.Н. занимают третье место после болезней органов кровообращения, травм, несчастных случаев и отравлений.

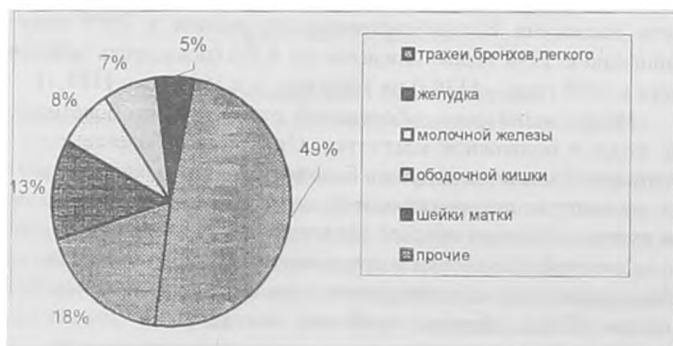


Рис. 2. Структура смертности от злокачественных новообразований

В структуре смертности от З.Н.:

18% - трахеи, бронхи, легкого

12,8% - желудка

В связи с актуальностью проблемы онкологической заболеваемости в районе, с 1996 по 98гг. в г.Верхняя Пышма функционировала целевая программа «Ранняя диагностика и профилактика онкологической заболеваемости г.Верхняя Пышма», в 1997 году была утверждена аналогичная программа в г.Среднеуральске.